

Degradatieduel

Een echt degradatieduel vond al in de 2^e ronde plaats. Het betrof namelijk een wedstrijd tussen twee promovendi uit de tweede klasse van vorig seizoen. En zoals bekend hebben deze ploegen het altijd moeilijk in de eerste klasse. Het niveau ligt er immers significant hoger. Winst in dit duel zou een belangrijke stap richting lijfsbehoud betekenen.

Helaas begon de dag voor ons ongelukkig. Omdat een deel van de A73 wegens werkzaamheden was afgesloten en ik Joep nog moest ophalen in Horst, kwam ik later in Arnhem aan dan ik gepland had. Vanuit de auto moesten we meteen achter het bord plaatsnemen. Geen ideale voorbereiding op een belangrijke wedstrijd.

Veel vervelender was dat Thomas niet op tijd kwam opdagen. De match vond in het Grand-café van het Color Business Center Arnhem Lorentz plaats. Thomas had die dag echter zijn navigatiesysteem aan zijn vrouw uitgeleend en landde prompt bij een ander Grand-café elders in de binnenstad. Pas heel laat wees iemand hem erop dat hij aan de rand van Arnhem moest zijn. De taxi, die hij met spoed regelde, wist hem echter niet meer op tijd bij de speelzaal af te leveren.

Hoewel opponent Otto Wilgenhof de partij nog wel wilde spelen was de wedstrijdleader onverbiddelijk: een reglementaire nederlaag voor bord 6 van Venlo. Thomas was ontroostbaar maar het team nam het hem niet kwalijk. Zulke dingen gebeuren nu eenmaal.

We moesten nu met zijn negenen het beste ervan zien te maken. En we kwamen heel ver. Maar helaas niet ver genoeg.

Max Warmerdam – Remco de Leeuw 1 – 0

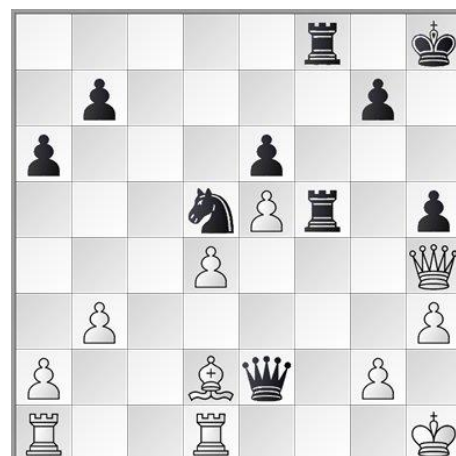
Onze jonge invaller Max liet meteen zien uit welk hout hij is gesneden. Hij dwong zijn tegenstander al na 14 zetjes op de knieën, waarbij aangetekend dat het natuurlijk in eerste instantie Remco was die zichzelf om zeep hielp.



Remco had 13...Pc5? gespeeld en miste even dat hij na **14.Pxc5,Dxc5 15.Da4+** geen stuk er meer tussen kon zetten en dus gedwongen was met zijn koning naar d8 te gaan. Met zijn koning kwetsbaar in het midden (en de witspeler klaar om met Lf2 en 0-0, later gevolgd door c4-c5, de aanval voort te zetten) zag Remco het niet meer zitten. In plaats van zich te laten pijnigen koos hij voor een snelle executie door de partij onmiddellijk op te geven.

In eerste instantie liep ASV nu uit door nederlagen van Thijmen en Nick.

Thijmen Smith – Jaap Vogel 0 - 1



Jaap had in de Franse opening een pion geofferd om een onaantastbaar paard op d5 te verkrijgen. Omdat hij ook nog over de f-lijn heerste moest Thijmen op eieren lopen om het evenwicht te bewaren. Onder tijdsdruk lukte hem dat niet.

30.De1?, (30.Lg5! was noodzakelijk om uit de druk over de 2^e rij te ontsnappen.) **30.., Tf2?!** (30..,Tf1+ wint al materiaal) **31.Dg1?**, **T8f3!** (dreigt 32..,Txb3+) **32.Dh2, h4?!** (mist een eenvoudige stukwinst: 32..,Td3 maar zwart staat al op winst) **33.Lg5, Tg3** **34.Td2, Tf1+ 35.Txf1, Dxf1+ 36.Dg1, Dxd1** **37.Kxg1, Txd1** en zwart won.

Nick Bijlsma – Eelco de Vries 0 – 1

Nick leek na de opening zijn tegenstander in de tang te hebben. Een onnauwkeurigheid op de 17^e zet brak hem echter op.



In plaats van 17.c3? had de profylaxe 17.Pd3 voordeel vastgehouden. Nu blies Eelco met tempo Nicks damevleugel op. **17.., a5** **18.Pd3, a4 19.Lc2, a3 20.e5, axb2 21.exd6, Dxd6 22.Pe5, Ld5** en zwart kwam vanwege wits versplinterde damevleugel duidelijk in het voordeel. Na wat ups en downs verzilverde Eelco zijn voordeel uiteindelijk op de 44^e zet.

Joep en Rainer brachten Venlo weer terug in de wedstrijd.

Michiel Blok – Joep Nabuurs 0 – 1

In een Nimzo-Indiër ging Michiel opzichtig in de fout.

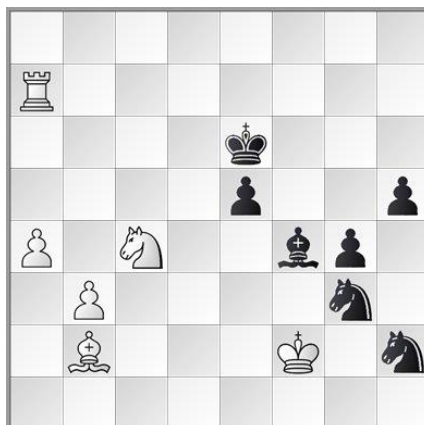


Michiel speelde 14.f4? waarschijnlijk om zwarts centrum aan te tasten en Tf1 te activeren. Hij vergat daarbij even dat hij een levensgroot gat op g4 liet vallen. Joep profiteerde meteen: **14.., Pg4 15.Ld2?** verergert de zaak alleen maar **15.., Dh4 16.Tf3, Pxb2 17.Tb1, cxd4** een nuttige tussenruil om het zwarte paard van a5 te activeren. De toren op f3 gaat toch nergens heen **18.cxd4, Pc6 19.Pe2, Pxf3+** en met een kwaliteit meer won Joep gemakkelijk.

Rainer Montignies - Wouter van Rijn

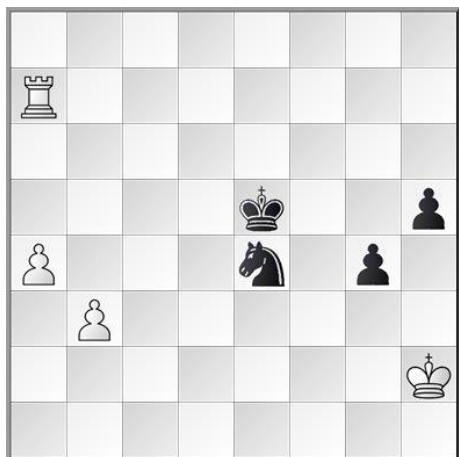
1 – 0

Een symmetrisch Engelse opening mondde uit in een gecompliceerde structuur waarin beide spelers lang met hun stukken laveerden. Uiteindelijk maakte Rainer op de 34^e zet een kwaliteit buit, maar door het ongebalanceerde karakter van de stelling moest hij zeer nauwkeurig spelen om de zege in het verre eindspel veilig te stellen.



Ondanks de kwaliteit achter leek zwart met zijn vrijpionnen en drie lichte stukken op de koningsvleugel gevaarlijke tegenkansen te hebben. Wit had hier echter een methode om naar een overzichtelijke winststelling af te wikkelen.

53.Lxe5!,Lxe5 54.Pxe5,Pe4+ 55.Kg2,Kxe5 56.Kxh2



De zwarte vrijpionnen zijn iets verder opgerukt, maar koning en toren weten ze af te stoppen. **56.., Pd2 57.b4, h4 58.Th7, Pf3+ 59.Kg2, Kf4 60.Tf7+, Ke3 61.a5, Pe1+ 62.Kf1, g3 63.Te7+, Kf3 64.Txe1, h3 65.Kg1, h2+ 66.Kh1, Kf2 67.Ta1 1 – 0**

Onderin wist ASV weer verschil te maken.

Leon van Tol – Carsten Fehmer ½ - ½

Ook hier een symmetrisch Engels, ditmaal had de speler van Venlo de zwarte kleur. Carsten offerde in een vrij gesloten structuur op de 19^e zet een kwaliteit met de bedoeling over de zwarte velden te gaan domineren. Dit had bijna succes.

Maar dan had hij in de tijdnoedfase wel zijn paard moeten activeren:



28..,Pc2! 29.Txf4,exf4 30.Df2,Pxe1 of 29.Tb1,Tg4 30.Dh3,Dg5 31.Txc2,Th4 vangt de witte dame waarna de zwarte dame domineert over de witte torens. Dit kun je in tijdnoed gemakkelijk over het hoofd zien.

Carsten speelde **28.., Tg4** waarna **29.De3, Dg7 30.Dh3,Dg5 31.Te3, Th4 32.Dg3, Tg4 33.Dh3** tot zetherhaling leidde.

Peter Schoeber – Dirk Hoogland 0 – 1

Peter was in een Bird opening op weg naar een aangenaam initiatief op de zwarte koningsvleugel toen hij pardoos een pion liet hangen.



Stand na 14.Le3??

De loperzet onderbreekt de verdediging van de dame. Vanwege de penning van de d-pion staat pion e4 plotseling niet meer gedekt. **14.., Pxe4.**

Daarna was het vechten tegen de bierkaai. Peter rekte de strijd nog tot de 50^e zet maar stond toen ook mat.

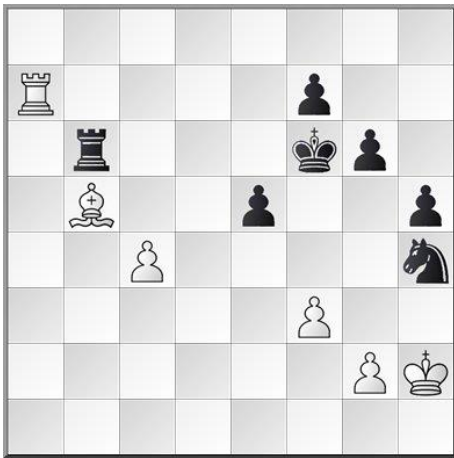
Rudi en Henk konden ondanks een duidelijk betere stelling het tij niet keren.

Frank Schleipfenbauer – Henk van Gool

½ - ½

Henk experimenteerde – na huisanalyse en bestudering van Franks partijen – met een systeem dat het midden hield tussen een Pirc, Caro-Kann en Scandinavisch. In eerste instantie kwam hij met de rug tegen de muur te staan, maar toen Frank op dwaalwegen

geraakte won Henk een pion en leek het erop dat hij het eindspel ging winnen. Een rekenfout gaf Frank echter voldoende tegenspel om het evenwicht te handhaven.

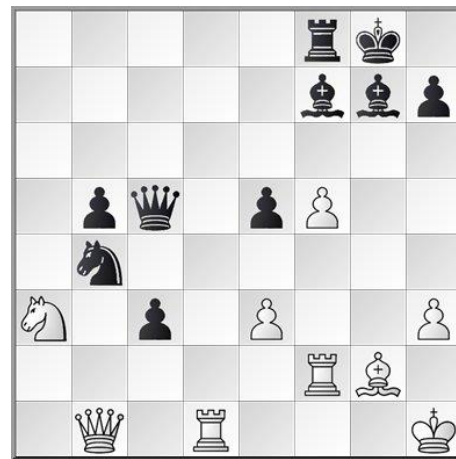


Hier behoudt 48...Tb8! Winstkansen. Ik wilde snel mijn paard terug in de verdediging brengen en miste dat na 48...Pf5 49.Le8, Pd6 50.c5, Tb7 niet gaat wegens 51.Ta6, Ke7 52.Lc6 en beide zwarte stukken staan aangevallen. 50...Tb8 51.Ld7, Pc8 52.Tc7, Pe7 53.c6 is gelijkspel aldus Rybka. Ik probeerde nog 49...Pe7 50.c5, Tb1 51.c6, Tc1 maar ging na 52.Ld7, Pd5 53.Le8, Pe7 54.Ld7, Pd5 onder tijdsdruk op zetherhaling in. Thuis kwam ik erachter dat ik met 54...Kg5! 55.Le8, Pf5! (dreigt 56...h4 57.Pg3 en 58.Th1 mat) nog een winstpoging had kunnen doen.

Bob Beeke – Rudi van Gool 1 - 0

Misschien wel de beslissende partij van de match, hoewel je een teamnederlaag nooit aan één partij mag ophangen. Rudi voerde vanuit de opening de boventoon en lang leek het erop dat zijn opponent onder de voet zou worden gelopen. Deze verdedigde zich hardnekkig en stelde telkens weer nieuwe problemen. Toch stond Rudi, zelfs nadat hij een kwaliteit moest geven, nog steeds op winst.

In de uiterst gecompliceerde partij kwam het omslagpunt in de tijdnoodfase op de 39^e zet.



Hier houdt zwart met 39...Dxe3, f6 40.Lh6, Tdf1 41.Dc5 groot voordeel. Na het gespeelde 39...Tb8?! 40.f6, Lf8 41.Td7, Lg6 42.Le4, c2 43.Db3+, Kh8 44.Lxg6! was de situatie allermist duidelijk, want het voor de hand liggende 44...c1D+ verliest na 45.Kh2 en zwart moet met 45...Dc7 de dame teruggeven omdat hij na b.v. 45...hxxg6 46.Df7 mat gaat.

Rudi hield op dat moment de partij nog in evenwicht door met 44...Dc6+! 45.Kh2, Dxd7 de toren terug te winnen. Na 46.Lxc2 was het echter wit die het initiatief verkreeg. Enkele zetten later ging het definitief mis voor Rudi.



48...Lh6? Hier was b.v. een zet als 48...h5 nodig geweest om de koning een "luftloch" te geven. Nu maakte Bob gebruik van de matdreiging op g8 om een pion te veroveren. 49.Tg2, Pc6 50.Pxb5 daarna ging het hard: 50...Lf4+ 51.Kh1, h5 52.Pd6, Lh6 53.Pf7+, Kh7 54.Pxh6 schakelt een verdediger uit

54.., Kxh6 55.Ld5, Pd4 56.f7 die pion valt nauwelijks meer af te stoppen
56.., Pf3 57.Tf2, Tb1+ 58.Kg2, Pe1+ 59.Kh2 en zwart gaf op.

Uitslag: 6-4 voor ASV.

Een belangrijke nederlaag, waarna het zeker is dat we een heel moeilijk seizoen tegemoet gaan. Maar wie weet. Ons team heeft wel eens vaker veerkracht moeten tonen. Eens kijken waar we dit jaar nog toe in staat zijn.